

TOTEM

Tribe in-wall + Tribe Side in-wall +
Kin in-ceiling + Tribe Sub 8

哇！好驚人的包圍感
小看它你就大錯特錯

文／韓享良 攝影／方圓·李春廷



我知道有些音響迷對「嵌入式喇叭」看不上眼，這些人對嵌入式喇叭的印象，跟大賣場的PA喇叭是劃上等號的，如果您也是抱持著這樣的態度而小看TOTEM這套喇叭，那你將會錯失一套好產品，因為它能創造絕佳的環繞包圍感，效果比許多傳統喇叭更好，而且它還具有隱藏箱體、不佔空間的功能，是傳統喇叭辦不到的，能讓您府上的聽覺和視覺都擁有理想效果。

其實在家庭劇院領域中，最完美的規劃案很多是採用嵌入式喇叭，不僅前方喇叭藏在透聲幕後面（包括超低音），所有環繞喇叭也藏於無形，因為頂級家庭劇院是要人舒舒服服的坐下來看電影，而不是看喇叭。尤其今日家庭劇院邁向Dolby Atmos時代，喇叭數量越來越多，嵌入式喇叭更顯重要，如果組一個7.2.4這樣大陣仗的系統，喇叭全部外露，客廳有可能看起來像是音效後製的Studio，或許我們樂在其中，其它家人能不能樂在其中就是個問題了。

話雖如此，這次接到要評測嵌入式喇叭的任務，我還是有點猶豫，不是我看不起這種產品，而是這種喇叭的實際表現自然要嵌入牆之後，聽到的效果才是最準的，而且隨著房間型態、裝設方式的不同，每個案子的聲音效果會不一樣，直接「裸機」測試，只能測個大概。不過在實際瞭解TOTEM這個品牌的背景，看過它的產品資料之後，發現這套產品實在蠻吸引人，最後決定：好吧，借進來聽聽看。

從創廠開始就希望作出最好的嵌入式喇叭

TOTEM是加拿大品牌，由總裁Vince Bruzzese於1987年所創立，至今已經

快30年了。Vince在大學唸的是自然科學，後來還取得教師職位，因為從小就對音樂有興趣，加上有專業科學背景，所以對於喇叭設計一直很感興趣。

當年他就發現很多喇叭的穩定性不夠，無法正確重播聲音，而且當年的喇叭都做的很大，佔據生活空間，所以他決定自己研究喇叭，希望開發出不佔空間、聲音又好的產品，所以品牌的開山之作就是掛牆與嵌入式喇叭。

當然這是難度比較高的挑戰，因為箱體厚度必須有一定的節制，結果Vince成功了，在扁箱身內達成很好的效率，在當時算是頗為先進的設計，不過那個年代消費者偏愛大喇叭，TOTEM並沒有一飛衝天，於是Vince決定把研究成果運用於一般型態的喇叭上，開發出很多受到好評的產品。

時隔多年，掛牆式喇叭開始受到重視，Vince終於有機會延續創廠時的理想，於是他開發出Tribe I掛牆式喇叭，雖然箱身不厚，低頻卻能延伸到54Hz +-3dB，接著又推出了很多更大的型號，例如Tribe III與Tribe V等產品，低頻表現更好，同時也推出完全嵌入式的版本：Tribe in-wall，也就是本文要介紹的這款產品。

然而Vince並不因此滿足，他還希望嵌入喇叭也能有極低頻，之間歷經許多困難，Vince開發了強力的磁鐵系統，並用雙單體設計來強化低頻出力，開發出Tribe Sub in-wall喇叭，有雙8吋和雙12吋兩種款式，前者能達到26Hz極低頻、後者更是能達到22Hz極低頻，厚度都控制在30公分左右。為了達到這麼薄的箱體，功率擴大機是採取外置式設計，內含和BASH合作的D類擴大電路，擁有500瓦的推力，至此Vince終於設計出了能提供極低頻，又能全部入牆的喇叭系統。

整體設計非常紮實

拿到了這套喇叭之後，我仔細研究了一下，發現還真的不能視為是普通的嵌入式喇叭，它完全比照正規喇叭設計，例如全部都有紮實箱體，前面板是鋁質前面板。有些嵌入式喇叭沒有箱體，裝設上方便，卻會隨著裝設環境的不同而有不同的聲音效果（裝設的空腔會無形中變成喇叭的箱體），而Tribe這種有箱體的設計，能對聲音質感進行較好的控制。此外，甚至連端子也是Bi-Wire設計，完全比照正規喇叭，非一般簡略的嵌入式喇叭。

本次作為前方三聲道的Tribe in-wall是長條狀、MTM配置設計的喇叭，所以橫

重要特點

- 1》左、中、右喇叭採取MTM配置
- 2》衛星喇叭提供Bi-Wire連接端子
- 3》衛星喇叭皆配置被動輻射器
- 4》衛星喇叭皆配置高音導波器
- 5》所有喇叭皆有密閉式的紮實箱體
- 6》所有喇叭皆採取鋁質前面板
- 7》超低音配置雙8吋低音單體
- 8》超低音配置外接式BASH擴大機

試聽條件



搭配環繞擴大機為Yamaha RX-A3050，藍光播放機為Pioneer BDP-LX88，喇叭線為in-akustik LS-502，超低音訊號線為Tromba製品。



左右聲道Tribe LCR in wall

●設計：密閉式、配置被動輻射器 ●單體：32mm軟半球高音×1、114mm PP振膜中低音×2、152mm被動輻射器×2 ●頻率響應：48Hz~25kHz ±3dB ●建議功率：30-100W ●效率：90dB ●阻抗：6 ohms ●尺寸（W.H.D.）：185×746×95mm ●參考價格：68,000元/支

中央聲道Tribe LCR in wall

●設計：密閉式、配置被動輻射器 ●單體：32mm軟半球高音×1、114mm PP振膜中低音×2、152mm被動輻射器×2 ●頻率響應：48Hz~25kHz ±3dB ●建議功率：30-100W ●效率：90dB ●阻抗：6 ohms ●尺寸（W.H.D.）：185×746×95mm ●參考價格：68,000元/支



環繞聲道Tribe Side in wall

●設計：密閉式、配置被動輻射器 ●單體：32mm軟半球高音×1、114mm PP振膜中低音×2、152mm被動輻射器×2 ●頻率響應：57Hz~25kHz ±3dB ●建議功率：30-100W ●效率：90dB ●阻抗：6 ohms ●尺寸（W.H.D.）：398×306×95mm ●參考價格：64,000元/支

上方音效喇叭Kin in ceiling

●設計：密閉式、配置被動輻射器 ●單體：20mm軟半球高音×1、101.6mm PP振膜中低音×2、被動輻射器×2 ●頻率響應：65Hz~40kHz ±3dB ●建議功率：30-100W ●效率：92dB ●阻抗：6 ohms ●尺寸（W.H.D.）：358×358×120mm ●參考價格：36,000元/支



超低音Tribe Sub In-Wall

●設計：密閉式 ●單體：203mm（8吋）碳纖維材質振膜×2 ●頻率響應：26Hz~200Hz ●擴大機設計：外接式TOTEM/BASH擴大機 ●擴大機功率輸出：500W ●擴大機調整功能：音量、相位、分頻點 ●尺寸（W.H.D.）：367×597×96mm ●參考價格：95,000元/支（含擴大機）

擺、直擺都可以。中央是一顆軟半球高音，搭配橢圓形、淺淺的導波器，能控制高頻聲波的擴散，兩側配置4.5吋PP振膜中低音。為了獲得更好的低頻效果，最外側再配置兩只被動輻射器，為了在有限箱體上取得最大振膜面積，被動輻射器是採取橢圓形、猶如環狀跑道的設計。

環繞聲道Tribe Side in-wall則是方形設計，所用的單體和Tribe in-wall完全相同，差別只在於將最外側的被動輻射器改到主單體下方，讓喇叭變成方型，所以這兩款喇叭音色一致，可以互相搭配，就算混搭也能有完美的銜接。

除此之外，還有專門裝在天花板上的KIN In-Ceiling，這類喇叭在Dolby Atmos出現之後實用性大增。它最特別的就是單體有不同的發聲角度，能創造更寬廣的聲音範圍。

驚人的音場、銜接密不透風

整個系統接起來就是5.1.2的Dolby Atmos型態，我必須說，測試條件不算完美，例如我不可能將超低音嵌入牆，上方喇叭也只能吊掛，實際裝設的表現應該會比我聽到的更完美。即便如此，這套系統的表現仍然讓我驚豔，尤其環繞喇叭，不

知道是高音導波器的設計、還是喇叭發聲面比較大的關係（對比很多書架式環繞喇叭的發聲面其實只有一顆高音和一顆中音），我聽到了非常全面、非常包覆、擴散角度很大的音效，比我聽過的多數傳統喇叭更大，令人意外。

例如Dolby Atmos展示片中樹林包覆座位的音效，整個音場銜接得密不透風，完全感受不到一絲空隙，感受一個完整的球形音場將座位包覆。內中的音效移動軌跡也極為清晰，飛鳥的聲音精細的繞著座位移動，沒有一點散形或跳躍（平面的五聲道我特別控制在相同高

TOTEM 重點特色

■ 擴大機的自動測試與等化調整很重要

一般我們在評測喇叭時都會關閉自動音場校正（例如開啟Pure Direct模式），避免擴大機從前端就作了EQ修正，無法聽到喇叭原本的聲音樣貌。然而這次評測嵌入式喇叭我們發現不能這樣作，因為嵌入式喇叭隨著裝設位置、裝設手法的不同，會導致頻率響應的改變，尤其這次評測我們無法進行最完美的裝設，就發現了某些頻段的聲音會有後縮的現象。

我特別拿了Yamaha RX-A3050來搭配，因為Yamaha的YPAO自動測試是一等一的，果然加入了自動音場校正之後，聲音表現大為提升，不僅聲音聽起來更為線性，也不再有些頻段的聲音後縮現象，同時各頻段的細節都更完整浮現，整個音場的聲音密度更為均勻，包裹感、衝擊力也變得更好。如果您有機運用嵌入式喇叭，環繞擴大機自動測試、EQ調整一定要重視。



■ 超低音的使用重點

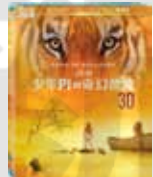
嵌入式超低音跟一般超低音不太一樣，使用上有一些地方必須留意，其一是裝設的牆板一定要厚重堅固，避免拼接材質或是輕薄的牆板，否則超低音工作時將可能帶動牆面振動，很容易就會形成音染。



其二是嵌入式超低音的裝設位置不像一般超低音那麼自由，可以隨意改變，所以很可能會處在頻率響應不夠理想的狀態，這部份要透過環繞擴大機的自動音場校正或是手動等化調整來補強。

第三是可以嘗試相位控制，Tribe Sub In-Wall超低音的「外接擴大機」（左圖）上有相位調整旋鈕，您可以坐在座位上，播放連續鼓擊或是有低頻律動的流行音樂，請人慢慢調整相位旋鈕，調到低頻最結實、最有衝擊力的檔位就對了，可以獲得較強勁的低頻效果。

參考軟體



少年Pi的奇幻漂流 BD

如果要檢視自己的劇院系統是否有良好的環繞包圍感，本片是很好的試金石，其一是大海難沉船那段，是否有暴雨襲擊視聽室的效果？是否能感覺海水灌入室內、將座位包圍起來？其二是飛魚那段，是否能感受飛魚從前方往後飛躍，最後涵蓋整個座位？這兩段都應該要非常有戲劇張力。



Dolby Atmos Demo 2014 BD

這套系統最讓我驚訝的是它的環繞包圍感，整個音場銜接得嚴密無縫，加上有上方音效喇叭，能創造出很完整的3D立體音場。播放本片時，除了森林音效包圍座位非常精彩，另一個很棒的演出就是最後一段「登山丘看星星」，不僅音場寬大，還能聽到細微的風聲在座位四周流動。

表現力評量

	平均水準	優	特優
細節再生			●
衝擊力		●	
承受功率		●	
整體平衡性		●	
超低音表現		●	

個性傾向評量

	5	4	3	2	1	0	1	2	3	4	5
外觀作工				●							
音質表現					●						
高頻特性						●					
中頻特性							●				
低頻特性								●			
樸素傾向	●										
精緻傾向											●
軟性傾向				●							
剛性傾向											●
細柔傾向						●					
明亮傾向											●
凝聚傾向							●				
飽滿傾向											●
收斂傾向								●			
豐滿傾向											●

度），音效的移動不只有上下，還有遠近的變化。「少年Pi的奇幻漂流」大海沉船那段，暴雨灑進視聽室，接著男主角跳入海水中，水聲音效將座位整個團團圍住，水流聲、氣泡聲大片大片的在視聽室內流動。「分歧者」中女主角在密閉空間被灌水那段，水聲也是大股大股的在視聽室內流動，好像座位被丟到了那個密閉水箱中，戲劇效果十足。

「猩球崛起：黎明的進擊」片頭猩猩追趕鹿群那段，兩聲充斥整間視聽室，打雷時雷聲竟然是會移動的，由近而遠，朝不同方位發散，就像真實世界聽到的打雷

聲一樣，很多系統上聽到的只是一整片、較無細節的雷聲效果。不過談到這裡我也必須說，此系統能夠展現出衝擊力，但是極低頻的延伸還是保守一些，沒辦法捲褲管，可能是喇叭箱體的限制，也可能是我沒辦法完整裝設的關係。不過無論如何，以嵌入式喇叭來說，薄箱身能展現出能量感與衝擊力已經非常不得了，別忘了它還有「隱藏箱身」的嵌入效果。而且如果您對低頻很要求，我猜裝設兩只超低音就能達到更滿意的效果，現在環擴大部份都支援雙超低音輸出，並不困難。

嵌入喇叭裡的良好品

這次評測最令我吃驚的就是環繞包圍感的嚴密程度、各聲道音色銜接的流暢程度、各種音像的定位與移動，比許多傳統喇叭組成的系統更好，甚至能贏過部份的「多面發聲環繞喇叭」。如果您覺得「嵌入喇叭效果一定很普通」，那肯定大錯特錯，使用這套TOTEM喇叭，絕對能獲得很好的電影音效，還能保持空間的簡約與美觀，如果您有趁裝潢作劇院的打算，請不要忘了這套喇叭。P

■ 進口代理：愛爾法02-2695-3530